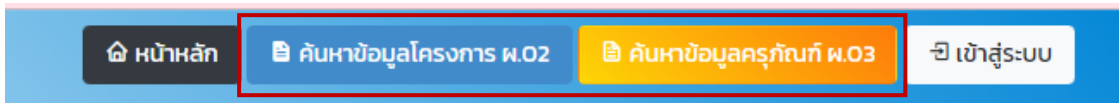
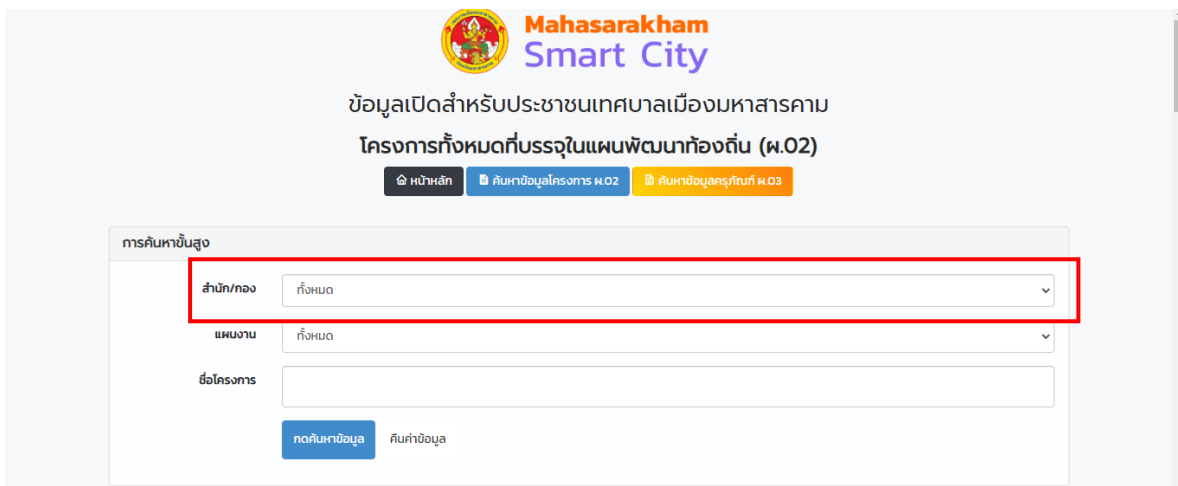
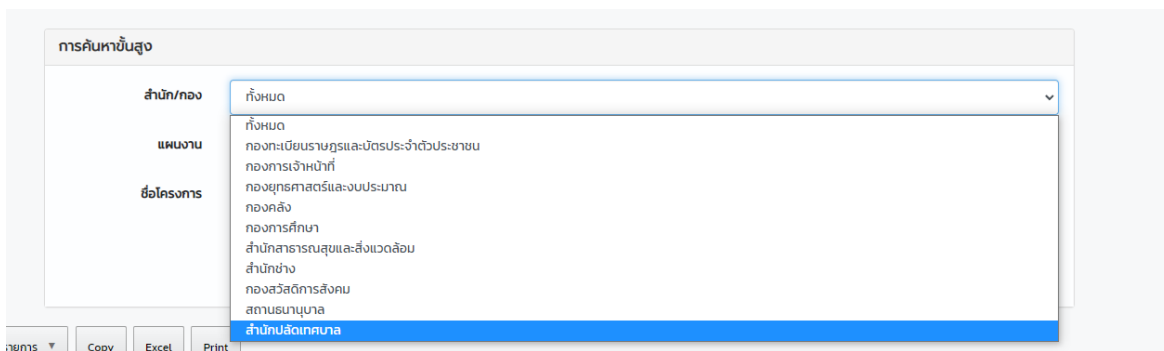


## คู่มือการใช้งาน ระบบฐานข้อมูลแผนพัฒนาท้องถิ่น

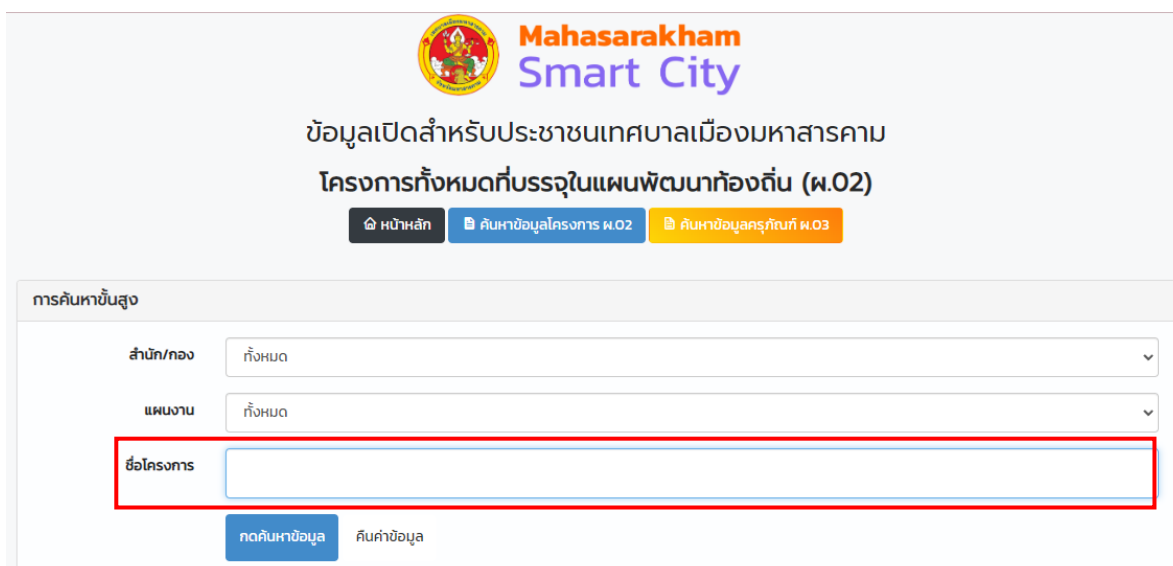
1. เข้าสู่ระบบแผนพัฒนาท้องถิ่น เทศบาลเมืองมหาสารคามทาง URL --> <https://plan.mkm.go.th>
2. กดเลือกค้นหาข้อมูล แผนพัฒนาท้องถิ่น ผ.02 และ ผ.03



3. กดเลือกสำนัก/กองที่ต้องการค้นหา (ถ้ามี)

A screenshot of the search interface. At the top, it says 'Mahasarakham Smart City' and 'ข้อมูลเปิดสำหรับประชาชนเทศบาลเมืองมหาสารคาม'. Below that, it says 'โครงการทั้งหมดที่บรรจุในแผนพัฒนาท้องถิ่น (ผ.02)'. There are three buttons: 'หน้าหลัก', 'ค้นหาข้อมูลโครงการ ผ.02', and 'ค้นหาข้อมูลครุภัณฑ์ ผ.03'. The main section is titled 'การค้นหาขั้นสูง' and contains three input fields: 'สำนัก/กอง' (Department/Office) with a dropdown menu, 'แผนงาน' (Project Plan) with a dropdown menu, and 'ชื่อโครงการ' (Project Name) with a text input field. Below these fields are two buttons: 'กดค้นหาข้อมูล' and 'คืนค่าข้อมูล'.A screenshot of the search interface with the 'Department/Office' dropdown menu open. The dropdown menu lists the following options: 'ทั้งหมด', 'กองทะเบียนราษฎรและบัตรประชาชน', 'กองการเจ้าหน้าที่', 'กองยุทธศาสตร์และงบประมาณ', 'กองคลัง', 'กองการศึกษา', 'สำนักสาธารณสุขและสิ่งแวดล้อม', 'สำนักช่าง', 'กองสวัสดิการสังคม', 'สถานพยาบาล', and 'สำนักปลัดเทศบาล'. The 'ทั้งหมด' option is highlighted in blue.

4. กรอก Keyword หรือคำที่ต้องการค้นหาลงในช่องชื่อโครงการ แล้วกดค้นหาข้อมูล

A screenshot of the search interface. The 'Department/Office' dropdown menu is now closed and set to 'ทั้งหมด'. The 'Project Name' input field is highlighted with a red border. Below the input fields are two buttons: 'กดค้นหาข้อมูล' and 'คืนค่าข้อมูล'.

5. รายการที่มีค่านั้นจะแสดงในส่วนตารางด้านล่างทั้งหมดทุกรายการ รวมถึงงบประมาณแต่ละปี สถานะดำเนินการ พิกัด รายละเอียดสถานที่ ฯลฯ

แสดง 10 รายการ ▼		Copy	Excel	Print																		
เส้นแผนพัฒนาท้องถิ่น	ยุทธศาสตร์	สำนัก/กอง	แผนงาน	โครงการ	วัตถุประสงค์	ประเภทงบประมาณ	ปี 1	งบประมาณปี 1	ปี 2	งบประมาณปี 2	ปี 3	งบประมาณปี 3	ปี 4	งบประมาณปี 4	ปี 5	งบประมาณปี 5	เป้าหมาย	ตัวชี้วัด	ผลที่คาดว่าจะได้รับ	สถานะ	ที่มางบประมาณ	
แผนพัฒนาท้องถิ่น (พ.ศ. 2566-2570) เทศบาลเมืองมหาสารคาม เพื่อบริการประชาชน วันที่ 2/2566	ยุทธศาสตร์ที่ 3 การพัฒนาปรับปรุงโครงสร้างพื้นฐานให้ได้มาตรฐาน	สำนักช่าง	แผนงานอุตสาหกรรมและการโยธา	โครงการปรับปรุงผิวจราจรด้วยแอสฟัลต์ติกคอนกรีตขอยแยกถนนมหาสารคาม - วาปีปทุม (ทางเข้าหมู่บ้านศาลาต้นเตี้ย)	- เพื่อสร้างสภาพแวดล้อมให้เป็นเมืองน่าอยู่ - เพื่อความสะดวกปลอดภัยในการสัญจรไปมาของประชาชน	งบเทศบาล	2566	463,000.00	2567	0.00	2568	0.00	2569	0.00	2570	0.00	- ปรับปรุงผิวจราจรด้วยแอสฟัลต์ติกคอนกรีต กว้าง 4.50 ม. ยาว 352 ม. หน้า 0.03 ม. หรือพื้นที่ไม่น้อยกว่า 1,584 ตร.ม. (ตามแบบแปลนเทศบาลเมืองมหาสารคาม)	- ปรับปรุงผิวจราจรตามที่กำหนด	- ได้รับความปลอดภัยในการสัญจร	- ไม่ดำเนินการ	-	
แผนพัฒนาท้องถิ่น (พ.ศ. 2566-2570) เทศบาลเมืองมหาสารคาม เพื่อบริการประชาชน วันที่ 2/2566	ยุทธศาสตร์ที่ 3 การพัฒนาปรับปรุงโครงสร้างพื้นฐานให้ได้มาตรฐาน	สำนักช่าง	แผนงานอุตสาหกรรมและการโยธา	โครงการปรับปรุงผิวจราจรด้วยแอสฟัลต์ติกคอนกรีตถนนหมู่บ้านศาลาต้นเตี้ย 1	- เพื่อสร้างสภาพแวดล้อมให้เป็นเมืองน่าอยู่ - เพื่อความสะดวกปลอดภัยในการสัญจรไปมาของประชาชน	งบเทศบาล	2566	212,000.00	2567	0.00	2568	0.00	2569	0.00	2570	0.00	- ปรับปรุงผิวจราจรด้วยแอสฟัลต์ติกคอนกรีต กว้าง 6.00 ม. ยาว 123 ม. หน้า 0.03 ม. หรือพื้นที่ไม่น้อยกว่า 738 ตารางเมตร (ตามแบบแปลนเทศบาลเมืองมหาสารคาม)	- ปรับปรุงผิวจราจรตามที่กำหนด	- ได้รับความปลอดภัยในการสัญจร	ดำเนินการเสร็จสิ้น	-	

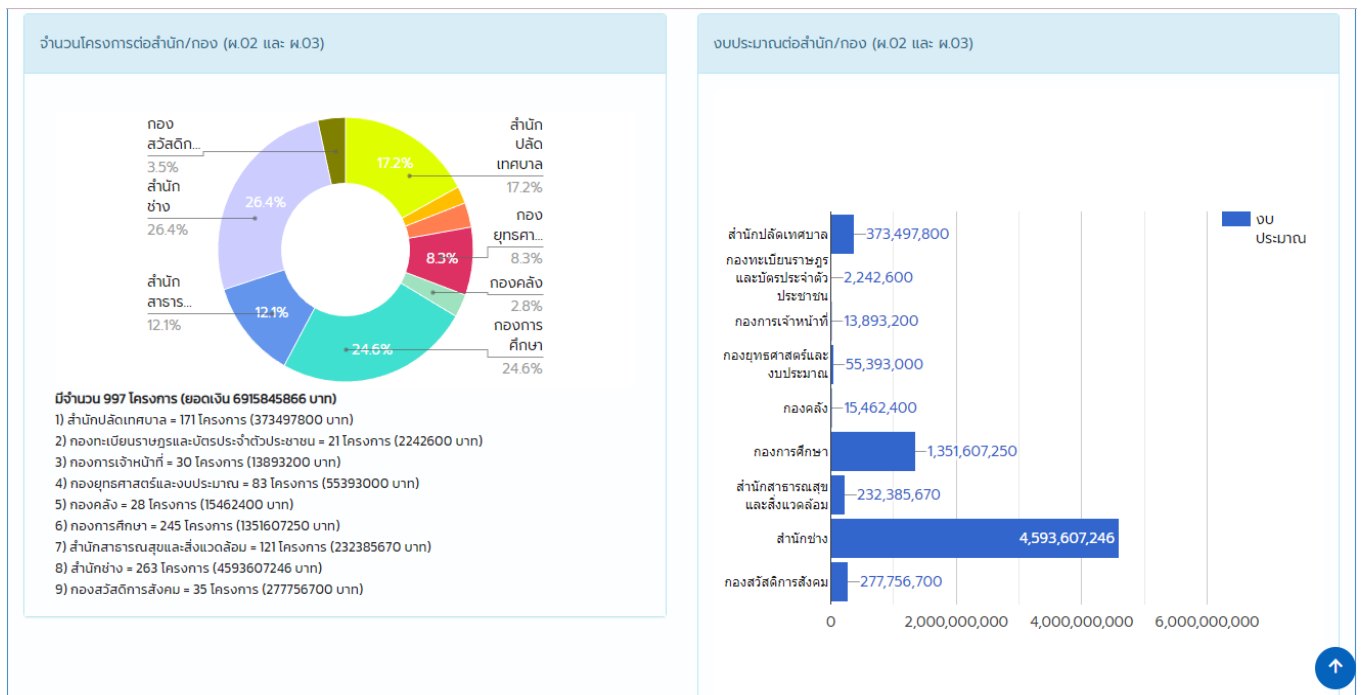
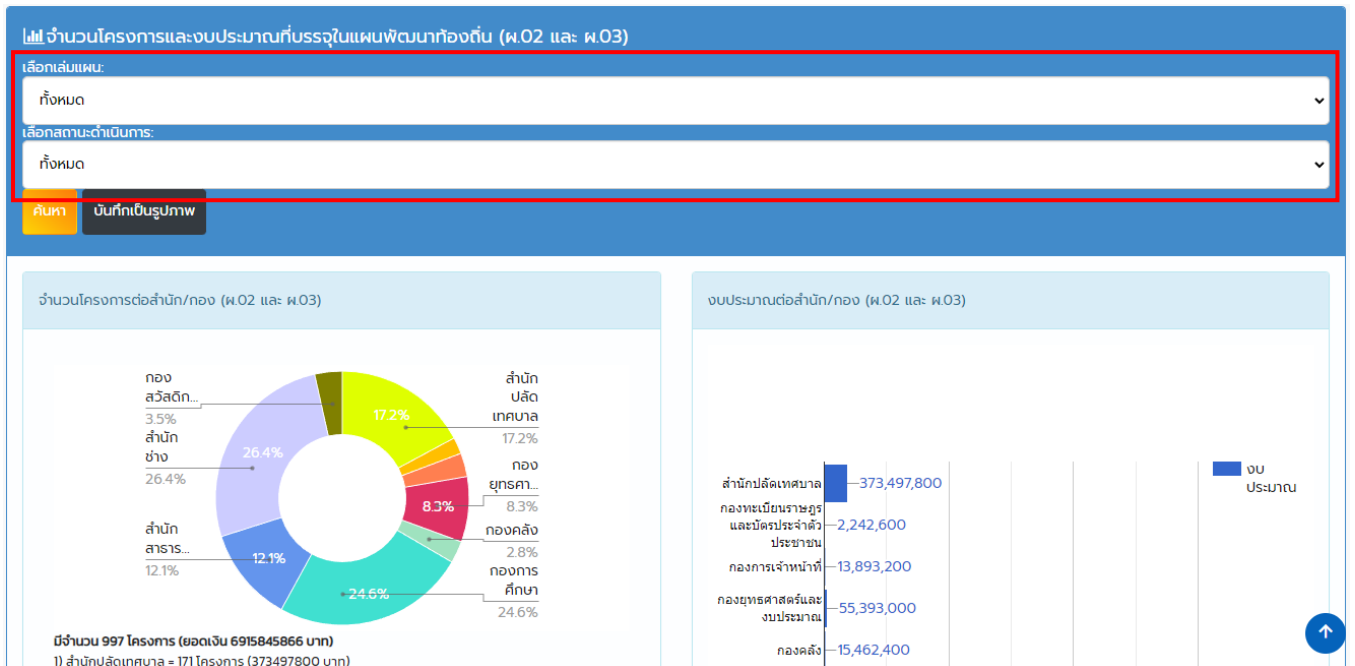
Copy		Excel	Print																				
สำนัก/กอง	แผนงาน	โครงการ	วัตถุประสงค์	ประเภทงบประมาณ	ปี 1	งบประมาณปี 1	ปี 2	งบประมาณปี 2	ปี 3	งบประมาณปี 3	ปี 4	งบประมาณปี 4	ปี 5	งบประมาณปี 5	เป้าหมาย	ตัวชี้วัด	ผลที่คาดว่าจะได้รับ	สถานะ	ที่มาของงบประมาณ	พัสดุ	พิกัด	รายละเอียดสถานที่	
สำนักช่าง	แผนงานอุตสาหกรรมและการโยธา	โครงการปรับปรุงผิวจราจรด้วยแอสฟัลต์ติกคอนกรีตขอยแยกถนนมหาสารคาม - วาปีปทุม (ทางเข้าหมู่บ้านศาลาต้นเตี้ย)	- เพื่อสร้างสภาพแวดล้อมให้เป็นเมืองน่าอยู่ - เพื่อความสะดวกปลอดภัยในการสัญจรไปมาของประชาชน	งบเทศบาล	2566	463,000.00	2567	0.00	2568	0.00	2569	0.00	2570	0.00	- ปรับปรุงผิวจราจรด้วยแอสฟัลต์ติกคอนกรีต กว้าง 4.50 ม. ยาว 352 ม. หน้า 0.03 ม. หรือพื้นที่ไม่น้อยกว่า 1,584 ตร.ม. (ตามแบบแปลนเทศบาลเมืองมหาสารคาม)	- ปรับปรุงผิวจราจรตามที่กำหนด	- ได้รับความปลอดภัยในการสัญจร	ไม่ดำเนินการ	-				ชุมชนลูกยี่กอก 3
สำนักช่าง	แผนงานอุตสาหกรรมและการโยธา	โครงการปรับปรุงผิวจราจรด้วยแอสฟัลต์ติกคอนกรีตถนนหมู่บ้านศาลาต้นเตี้ย 1	- เพื่อสร้างสภาพแวดล้อมให้เป็นเมืองน่าอยู่ - เพื่อความสะดวกปลอดภัยในการสัญจรไปมาของประชาชน	งบเทศบาล	2566	212,000.00	2567	0.00	2568	0.00	2569	0.00	2570	0.00	- ปรับปรุงผิวจราจรด้วยแอสฟัลต์ติกคอนกรีต กว้าง 6.00 ม. ยาว 123 ม. หน้า 0.03 ม. หรือพื้นที่ไม่น้อยกว่า 738 ตารางเมตร (ตามแบบแปลนเทศบาลเมืองมหาสารคาม)	- ปรับปรุงผิวจราจรตามที่กำหนด	- ได้รับความปลอดภัยในการสัญจร	ดำเนินการเสร็จสิ้น	-				ชุมชนลูกยี่กอก 3

6. กรณีที่ต้องการปรับรายละเอียดโครงการหรือรายงานสรุป จะมี Tab Menu แสดงข้างบนตาราง สามารถ Save เป็นไฟล์งานหรือปรีนเป็นเอกสารได้

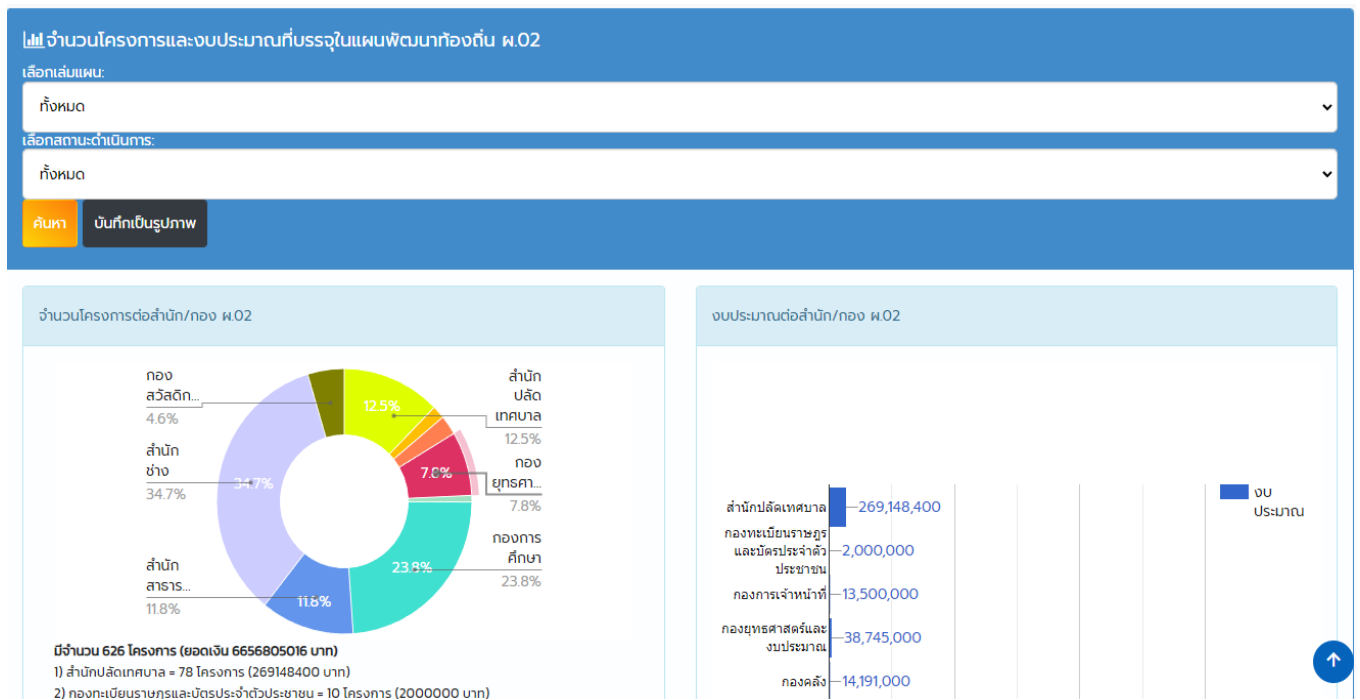
แสดง 10 รายการ ▼		Copy	Excel	Print																		
เส้นแผนพัฒนาท้องถิ่น	ยุทธศาสตร์	สำนัก/กอง	แผนงาน	โครงการ	วัตถุประสงค์	ประเภทงบประมาณ	ปี 1	งบประมาณปี 1	ปี 2	งบประมาณปี 2	ปี 3	งบประมาณปี 3	ปี 4	งบประมาณปี 4	ปี 5	งบประมาณปี 5	เป้าหมาย	ตัวชี้วัด	ผลที่คาดว่าจะได้รับ	สถานะ	ที่มางบประมาณ	
แผนพัฒนาท้องถิ่น (พ.ศ. 2566-2570) เทศบาลเมืองมหาสารคาม เพื่อบริการประชาชน วันที่ 2/2566	ยุทธศาสตร์ที่ 3 การพัฒนาปรับปรุงโครงสร้างพื้นฐานให้ได้มาตรฐาน	สำนักช่าง	แผนงานอุตสาหกรรมและการโยธา	โครงการปรับปรุงผิวจราจรด้วยแอสฟัลต์ติกคอนกรีตขอยแยกถนนมหาสารคาม - วาปีปทุม (ทางเข้าหมู่บ้านศาลาต้นเตี้ย)	- เพื่อสร้างสภาพแวดล้อมให้เป็นเมืองน่าอยู่ - เพื่อความสะดวกปลอดภัยในการสัญจรไปมาของประชาชน	งบเทศบาล	2566	463,000.00	2567	0.00	2568	0.00	2569	0.00	2570	0.00	- ปรับปรุงผิวจราจรด้วยแอสฟัลต์ติกคอนกรีต กว้าง 4.50 ม. ยาว 352 ม. หน้า 0.03 ม. หรือพื้นที่ไม่น้อยกว่า 1,584 ตร.ม. (ตามแบบแปลนเทศบาลเมืองมหาสารคาม)	- ปรับปรุงผิวจราจรตามที่กำหนด	- ได้รับความปลอดภัยในการสัญจร	- ไม่ดำเนินการ	-	

# หน้าหลัก

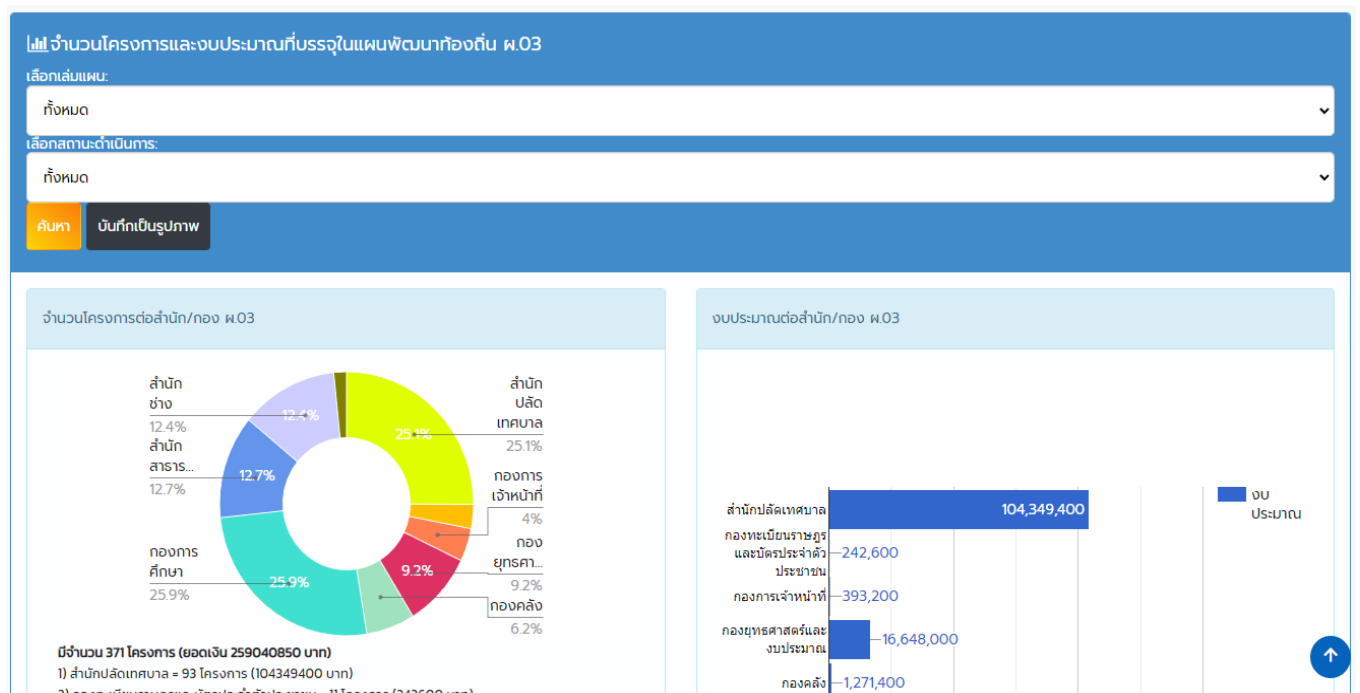
1. แสดงจำนวนโครงการและยอดเงินงบประมาณที่บรรจุในแผนพัฒนาท้องถิ่น (ผ.02 และ ผ.03) ทั้งหมด สามารถเลือก เล่มแผนและสถานะดำเนินการ



## 2. แสดงจำนวนโครงการและงบประมาณที่บรรจุในแผนพัฒนาท้องถิ่นเฉพาะ ผ.02



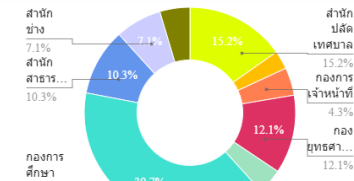
## 3. แสดงจำนวนโครงการและงบประมาณที่บรรจุในแผนพัฒนาท้องถิ่นเฉพาะ ผ.03



#### 4. แสดงจำนวนโครงการและงบประมาณที่ได้รับการจัดสรรงบประมาณ

๒๒ โครงการที่ได้รับการจัดสรรงบประมาณ (ผ.02 และ ผ.03)

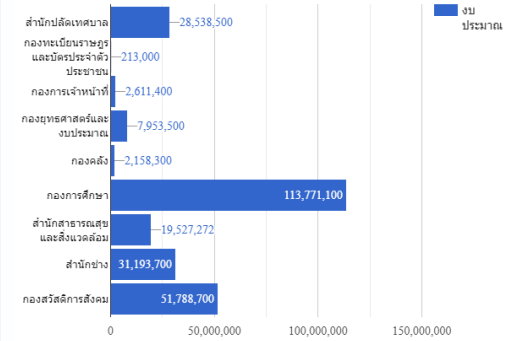
จำนวนโครงการต่อสำนัก/กอง (ผ.02 และ ผ.03)



มีจำนวน 282 โครงการ (ยอดเงิน 257755472 บาท)

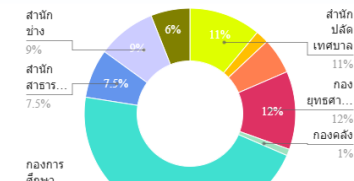
- 1) สำนักปลัดเทศบาล = 43 โครงการ (28538500 บาท)
- 2) กองทะเบียนราษฎรและนิติประจําตัวประชาชน = 8 โครงการ (213000 บาท)
- 3) กองการเจ้าหน้าที่ = 12 โครงการ (2611400 บาท)
- 4) กองยุทธศาสตร์และงบประมาณ = 34 โครงการ (7953500 บาท)
- 5) กองคลัง = 11 โครงการ (2158300 บาท)
- 6) กองการศึกษา = 112 โครงการ (113771100 บาท)
- 7) สำนักสาธารณสุขและสิ่งแวดล้อม = 29 โครงการ (19527272 บาท)
- 8) สำนักช่าง = 20 โครงการ (31193700 บาท)
- 9) กองสวัสดิการสังคม = 13 โครงการ (51788700 บาท)

งบประมาณต่อสำนัก/กอง (ผ.02 และ ผ.03)



๒๓ โครงการที่ได้รับการจัดสรรงบประมาณ ผ.02

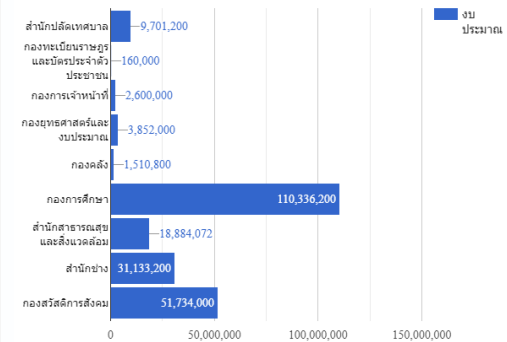
จำนวนโครงการต่อสำนัก/กอง ผ.02



มีจำนวน 200 โครงการ (ยอดเงิน 229911472 บาท)

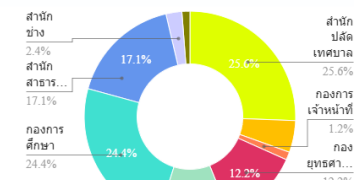
- 1) สำนักปลัดเทศบาล = 22 โครงการ (9701200 บาท)
- 2) กองทะเบียนราษฎรและนิติประจําตัวประชาชน = 4 โครงการ (160000 บาท)
- 3) กองการเจ้าหน้าที่ = 11 โครงการ (2600000 บาท)
- 4) กองยุทธศาสตร์และงบประมาณ = 24 โครงการ (3852000 บาท)
- 5) กองคลัง = 2 โครงการ (1510800 บาท)
- 6) กองการศึกษา = 92 โครงการ (110336200 บาท)
- 7) สำนักสาธารณสุขและสิ่งแวดล้อม = 25 โครงการ (18884072 บาท)
- 8) สำนักช่าง = 18 โครงการ (31133200 บาท)
- 9) กองสวัสดิการสังคม = 12 โครงการ (51734000 บาท)

งบประมาณต่อสำนัก/กอง ผ.02



๒๔ โครงการที่ได้รับการจัดสรรงบประมาณ ผ.03

จำนวนโครงการต่อสำนัก/กอง ผ.03



มีจำนวน 82 โครงการ (ยอดเงิน 27844000 บาท)

- 1) สำนักปลัดเทศบาล = 21 โครงการ (18837300 บาท)
- 2) กองทะเบียนราษฎรและนิติประจําตัวประชาชน = 4 โครงการ (53000 บาท)
- 3) กองการเจ้าหน้าที่ = 1 โครงการ (11400 บาท)
- 4) กองยุทธศาสตร์และงบประมาณ = 10 โครงการ (4101500 บาท)
- 5) กองคลัง = 9 โครงการ (647500 บาท)
- 6) กองการศึกษา = 20 โครงการ (3434900 บาท)
- 7) สำนักสาธารณสุขและสิ่งแวดล้อม = 14 โครงการ (643200 บาท)
- 8) สำนักช่าง = 2 โครงการ (60500 บาท)
- 9) กองสวัสดิการสังคม = 1 โครงการ (54700 บาท)

งบประมาณต่อสำนัก/กอง ผ.03

